



Chương trình Phát triển nông thôn Quảng Ngãi

RUDEP

Bản tin
Quý 2/ 2006

Giới thiệu RUDEP

RUDEP là chương trình phát triển nông thôn do Chính phủ Úc và Chính phủ Việt Nam đồng tài trợ. Mục tiêu tổng quát của Chương trình là góp phần phát triển nông thôn, quản lý nhà nước và giảm nghèo tại các xã lựa chọn thuộc tỉnh Quảng Ngãi. 4 Hợp phần trong Chương trình gồm:

1. Tạo thu nhập nông thôn dựa vào hộ gia đình;
2. Cơ sở hạ tầng cấp xã quy mô nhỏ;
3. Nâng cao năng lực tỉnh, huyện và xã; và
4. Quản lý, theo dõi và đánh giá

Cơ quan đối tác Việt Nam trong Chương trình là Sở Kế hoạch và Đầu tư. Hiện nay Chương trình đang hiện diện trên toàn 12 huyện đất liền tỉnh Quảng Ngãi. Tổng số xã hiện nay RUDEP đang hoạt động là 23 xã.

Để đạt được mục tiêu, Chương trình áp dụng các phương pháp tiếp cận sau:

- Lập kế hoạch phát triển xã (CDP) nhằm hỗ trợ cải tiến các quy trình lập kế hoạch hiện thời

tại địa phương.

- Kinh phí phát triển xã, được phân bổ để tài trợ các hoạt động tạo thu nhập (Kinh tế), hỗ trợ đời sống (Xã hội) và cơ sở hạ tầng ở các xã Chương trình;

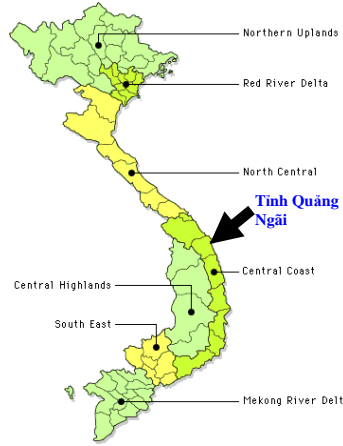
- Các nhóm hoạt động hộ gia đình, giúp trao quyền người dân và nâng cao trách nhiệm giải trình địa phương trong quá trình lập kế hoạch và thực hiện các hoạt động tạo thu nhập, hỗ trợ đời sống và cơ sở hạ tầng;

- Các phương án tạo thu nhập, về các hoạt động cả nông nghiệp và phi nông nghiệp;

- Các quỹ tiết kiệm và tín dụng, do chính các hộ thành viên ở mỗi nhóm thành lập quỹ quản lý và vận hành;

- Nâng cao năng lực, về kiến thức kỹ thuật, kỹ năng, quản lý, lập kế hoạch và sự tự tin cho các bên liên quan.

Bản tin hàng quý này nhằm giới thiệu các thông tin về những hoạt động đang được thực hiện với sự hỗ trợ của RUDEP.



- Quảng Ngãi có 12 huyện đất liền, 1 huyện đảo và 1 thành phố trực thuộc Tỉnh.

- Dân số: 1,3 triệu người

- 87% dân số là người Kinh và 13% còn lại là các cộng đồng người dân tộc thiểu số (H' re, Cor và Xê Đăng).

- 31.9% số hộ gia đình toàn Tỉnh là hộ nghèo, trong số này, các huyện đồng bằng chiếm 24% và huyện miền núi chiếm 75%.

Nội dung chính:

Quy trình giao đất lâm nghiệp có sự tham gia 2

Nâng cao năng lực về khuyến nông có sự tham gia 2

Quỹ Tiết kiệm và Tín dụng địa phương (VSCFs) 2

Chiến lược và các hoạt động về tiếp cận thị trường 3

Nâng cao năng lực về dịch vụ thú y 3

Chiến lược và các hoạt động về Giới 4

Kết quả đánh giá năng lực thành thạo cán bộ huyện và xã 4

Kết quả nghiên cứu về hiệu quả áp dụng các hoạt động tạo thu nhập 5

Chi tiết liên lạc và các hoạt động tiếp diễn 5

RUDEP Giai đoạn 3 (2008—2011)

Đợt đánh giá giữa kỳ Giai đoạn 2 RUDEP (2003—2007) được tiến hành vào giữa năm 2005 đã xác định ra các lĩnh vực then chốt sau đòi hỏi sự trọng tâm và những thay đổi trong phương hướng và đường lối tiếp cận Chương trình:

- Chiến lược chuyển giao Quản lý nhằm gắn kết các hoạt động RUDEP với các chương trình và chính sách hiện thời của Tỉnh

- Đẩy mạnh trọng tâm vì người nghèo hơn nữa thông qua sự chuyển giao công nghệ phù hợp điều kiện hộ nghèo, đặc biệt tại các xã miền núi

- Tiếp tục hỗ trợ cải tiến quy trình lập kế hoạch thông qua việc mở rộng Quy trình lập

kế hoạch lồng ghép phát triển xã

- Tăng cường sự chú trọng hoạt động thị trường và giúp nông hộ dân tộc thiểu số cải thiện các cơ hội tiếp cận thị trường

- Trọng tâm nâng cao năng lực UBND xã để gia tăng trách nhiệm quản lý thông qua việc chuyển giao kinh phí phát triển xã vào tài khoản chính quyền xã

Việc thực hiện các hoạt động theo các khuyến nghị trên đã giúp các ban ngành tỉnh và UBND các xã và huyện đảm nhận trách nhiệm và ý thức làm chủ nhiều hơn nữa trong việc thực hiện Chương trình. Việc gắn kết các hoạt động RUDEP với các chủ trương và chính sách của Chính quyền đã nhận

được sự hỗ trợ mạnh mẽ của UBND Tỉnh.

Vào tháng 4/2006, Đoàn tư vấn chuyên môn đã đến làm việc tại Chương trình để xem xét tiến triển của RUDEP về việc thực hiện các khuyến nghị từ Đợt đánh giá giữa kỳ. Giai đoạn 3 của Chương trình được đề xuất là dựa trên các kết quả và thành quả của Giai đoạn 2 cùng với tiến triển của việc thực hiện các khuyến nghị trên. Giai đoạn 3 sẽ liên kết chặt chẽ với Chương trình 135 (Giai đoạn 2) tại tỉnh Quảng Ngãi. Các tiếp cận thực hiện áp dụng trong Giai đoạn 2 của RUDEP dự kiến sẽ hỗ trợ cho việc thực hiện CT 135-2 của Tỉnh. Giai đoạn 3 của RUDEP sẽ được thiết kế vào đầu năm 2007 và sẽ được thực hiện từ năm 2008 đến 2011.

RUDEP

37 Phạm Văn Đồng
Tp. Quảng Ngãi
Tỉnh Quảng Ngãi
CHXHCN Việt Nam

Tel: 055 816 265

Fax: 055—816 260

Email: adminqrndp@dng.vnn.vn

Website: www.rudep.org

Quy trình giao đất lâm nghiệp có sự tham gia—PFLAP

Tỉnh Quảng Ngãi có một lượng lớn đất lâm nghiệp và đất chưa sử dụng và mới chỉ một phần nhỏ trong quỹ đất này được giao cho người dân. Quy trình giao đất lâm nghiệp có sự tham gia (PFLAP) nhằm giúp Tỉnh giao đất lâm nghiệp cho người dân bằng một quy trình chặt chẽ có sự tham gia của cộng đồng.

PFLAP cải thiện quy trình giao đất hiện thời của tỉnh bằng cách:

- Tối đa hóa sự tham gia của hộ gia đình trong mọi hoạt động
- Quy hoạch sử dụng đất lâm nghiệp được tiến hành trước khi giao đất
- Mọi loại đất liên quan và sẵn

có với tiềm năng lâm nghiệp, kể cả đất chưa sử dụng, đều được phân bổ cho người dân

- Sự hợp tác liên ngành được hỗ trợ thông qua việc thành lập các Ban chỉ đạo và Tổ công tác
- Công tác nâng cao năng lực được chú trọng đúng mức để hỗ trợ cho hoạt động giao đất lâm nghiệp
- Các kỹ thuật đo vẽ bản đồ được áp dụng và hỗ trợ thông qua các thiết bị và công nghệ mới.

PFLAP được thực hiện bằng kinh phí của RUDEP và UBND Tỉnh, trong đó hỗ trợ từ RUDEP phần lớn là cho các nhu cầu về trang thiết bị và nâng cao năng lực.

Ban đầu PFLAP được thực hiện thí điểm tại 2 xã thuộc 2 huyện. Từ thí điểm này, các kết quả và bài học kinh nghiệm được xem xét đưa vào áp dụng cho việc nhân rộng thực hiện quy trình.

PFLAP sẽ mở rộng ra 13 xã (thuộc 8 huyện) vào năm 2006 với dự kiến sẽ có đến 40.000 ha đất lâm nghiệp và đất chưa sử dụng được phân bổ cho tối đa 7000 hộ. Đầu tư lâm nghiệp của người dân sẽ được hỗ trợ thông qua việc giới thiệu các loại hình hoạt động (chẳng hạn, các mô hình vườn ươm cấp thôn) và Quản lý rừng dựa vào cộng đồng. Dự tính rằng PFLAP sẽ là một quy trình được Tỉnh sử dụng để giao đất lâm nghiệp tại Quảng Ngãi trong năm 2007.



PFLAP tiến hành quy hoạch sử dụng đất lâm nghiệp trước khi giao đất. Trong hình, các thành viên trong Tổ công tác PFLAP thảo luận với người dân tại xã Sơn Trung (Huyện Sơn Hà) về các diện tích đất lâm nghiệp và các phương án sử dụng đất nhằm xây dựng các Kế hoạch sử dụng đất lâm nghiệp.

Ban điều phối Chương trình đã nhất trí vào tháng 6/2006 rằng một Tổ chức tài chính quy mô nhỏ (TCVM) sẽ được thành lập tại Tỉnh Quảng Ngãi. Quyết định thành lập một Tổ chức TCVM là sự hưởng ứng trực tiếp theo Nghị định 28. Số vốn giống 5 tỉ đồng cho Tổ chức TCVM sẽ được lấy từ kinh phí dự kiến cho việc thành lập 72 quỹ năm 2007. Công việc chuẩn bị hiện nay đang được tiến hành để thiết kế và thành lập một Tổ chức TCVM đầu tiên tại Quảng Ngãi. Dự kiến rằng tổ chức này sẽ được thành lập vào giữa năm 2007.

Nâng cao năng lực khuyến nông có sự tham gia

Đặc thù các hoạt động khuyến nông địa phương là thực hiện theo một thể cách cứng nhắc và khó thích ứng với điều kiện thực tế hộ gia đình. Điều này hạn chế những cơ hội giúp người dân học hỏi qua việc ra quyết định dựa trên sự hiểu biết mọi khía cạnh một cách cận kề. Các mô hình khuyến nông thiết kế sẵn thông thường được chuyển giao mà không xét đến những hạn chế về nguồn lực của người dân, đặc biệt là hộ nghèo. Việc áp dụng như vậy làm hạn chế sự phát triển những ý tưởng mới và sự đổi mới cách làm.

Đánh giá thực tế do RUDEP tiến hành với người dân trên một số mô hình trình diễn chỉ

rằng việc tập huấn kỹ thuật còn mang tính lý thuyết, chi phí đầu vào quá cao vượt ngoài khả năng của người nghèo và chỉ một vài hộ, nếu có, là có thể áp dụng theo các kỹ thuật được giới thiệu từ mô hình. Nông hộ, đặc biệt ở miền núi, cần những cách tiếp cận tập huấn thực tiễn hơn mà chuyên gia và thử nghiệm những hoạt động phù hợp trong khả năng nguồn lực và cơ hội hạn chế của họ.

Ghi nhận vấn đề này, RUDEP và Sở NN&PTNT hiện khởi xướng một chương trình nâng cao năng lực cán bộ khuyến nông tỉnh và huyện trọng tâm vào việc vận dụng các phương pháp khuyến nông có sự tham

gia của cộng đồng. Hoạt động này là tiếp theo từ một chương trình nâng cao năng lực thí điểm dành cho cán bộ khuyến nông bao gồm việc cung cấp các khóa chuyên môn kết hợp các hoạt động thực tiễn trên đồng ruộng và phát triển kỹ thuật cùng với nông hộ.

Việc áp dụng thực địa các tiếp cận được học hỏi từ các phương pháp khuyến nông có sự tham gia sẽ được hỗ trợ bằng kinh phí của RUDEP dành cho các hoạt động mới về tạo thu nhập. Kinh phí này hỗ trợ các hoạt động quy mô nhỏ phù hợp với hộ nghèo và tạo cho cán bộ khuyến nông cơ hội vừa học vừa làm qua thực tế.

Quỹ Tiết kiệm và Tín dụng địa phương (VSCFs)

RUDEP hỗ trợ nhu cầu vay vốn của người dân bằng việc thành lập các quỹ tiết kiệm và tín dụng địa phương (VSCF). Quỹ VSCF cung cấp các khoản vay từ 500.000 đồng đến 6.000.000 đồng với mức lãi vay là 1% /tháng. Mỗi quỹ có 15-30 thành viên (> 50% phụ nữ và >50% hộ nghèo). Mỗi nhóm quản lý quỹ và quản lý tài chính và các hoạt động của quỹ. Các chỉ số chính về hoạt động quỹ được minh họa ở bảng bên.

Các chỉ số hoạt động quỹ VSCF (tháng 6/2006)	Số lượng
Tổng số quỹ	169 quỹ
Tổng vốn giống	12,8 tỉ đồng
Tổng số thành viên	4.046 người
Số lượng và tỉ lệ thành viên nữ	2.998 người (74%)
Số thành viên đang vay vốn	1.935 người
Số vốn giống đang vay	7,19 tỉ đồng
Tổng tiền gửi tiết kiệm tại các quỹ	803 triệu đồng
Nợ quá hạn (Nợ quá hạn > 1 ngày)	1,59%



Các quỹ VSCFs được tài trợ kinh phí để hỗ trợ tạo thu nhập và đa dạng hóa bằng các hoạt động thử nghiệm, tập huấn và tham quan học hỏi. Trong ảnh, thành viên của một quỹ VSCF đồng bằng đang thăm một quỹ VSCF đồng thiếu số để chia sẻ cách ủ chua mi làm thức ăn cho heo.

Chiến lược và các hoạt động tiếp cận thị trường

RUDEP xây dựng một Chiến lược tiếp cận thị trường để tạo điều kiện giúp hộ nghèo và các hộ sống ở vùng biệt lập có thể hưởng lợi từ:

- Sự gia tăng hiểu biết về thị trường;
- Sự gia tăng năng lực tiếp cận thị trường; và
- Có điều kiện thuận lợi hơn trong các kênh tiếp cận thị trường.

Các hoạt động được tiến hành theo chiến lược này nhằm mục đích lôi kéo nông hộ và các thực thể thương mại vào một quy trình ở đó kỹ năng, kiến thức được phát triển thông qua hành động thực tiễn mang lại các kết quả hữu hình.

Chiến lược tiếp cận thị trường có hai nội dung chính là:

- ‘Khoanh vùng’ tiếp cận thị trường
- Phát triển thị trường

Hợp phần khoanh vùng tiếp cận thị trường sẽ bao gồm việc thiết lập một Nhóm phát triển thị trường (MDG). Tham gia trong MDG gồm đại diện các đơn vị khuyến nông tỉnh và huyện, Sở NN&PTNT và các đơn vị tư nhân. MTG sẽ xác định ra 12 loại hàng hóa nông hộ nghèo có thể sản xuất và tiến hành đánh giá nhanh thị trường (RMA) đối với từng loại hàng hóa đó. Các thành viên trong MDG sẽ được tập huấn về RMA để tiến hành các đánh giá này.

Hợp phần Phát triển thị trường sẽ bao gồm việc phân tích các dữ liệu đánh giá nhanh thị trường và xây dựng các kế hoạch phát triển thị trường cho từng loại hàng hóa trên. Các can thiệp thị trường khả thi được đề ra trong các kế hoạch này sẽ được đưa vào áp dụng.

Các hoạt động theo Chiến lược tiếp cận thị trường hiện nay đang được thực hiện và hy vọng rằng chiến lược sẽ vừa có tác động trực tiếp đến thu nhập của nông hộ vừa nâng cao năng lực cho cả nông hộ và cán bộ khuyến nông về phân tích thị trường và tăng cường các mối liên kết cũng như thúc đẩy sự gia tăng hội nhập các cộng đồng nông thôn vào trong một nền kinh tế rộng rãi hơn.



Những cơ hội thị trường sẽ được xác định thông qua các Đánh giá nhanh thị trường và đưa vào các Kế hoạch phát triển thị trường. Kết quả một đánh giá sơ bộ về hoạt động thị trường mà cho biết nông hộ có thể tăng thu nhập đến 30% chỉ đơn giản bằng cách thái lát và phơi khô thay vì bán nguyên củ.

Một đánh giá về năng lực của 65 thú y viên tại 19 xã RUDEP đã được tiến hành vào năm 2005. Kết quả là:

- Không có thú y viên nào được đánh giá đạt năng lực thành thạo; đa số kỹ năng và trình độ thú y viên cơ sở là yếu và trung bình
- Thú y viên các xã đồng bằng đạt trình độ cao hơn về kỹ năng và kiến thức so với thú y viên các xã miền núi
- Các khái niệm cơ bản về thú y, sinh lý học vật nuôi, kỹ năng thực hành (tiêm và vắc-xin) và năng lực chẩn đoán được xác định là những điểm yếu chính của thú y viên.

Nâng cao năng lực dịch vụ thú y

Chi cục thú y (CCTY) và RUDEP hiện nay đang tiến hành một số hoạt động hỗ trợ nâng cao dịch vụ thú y tại Tỉnh Quảng Ngãi, bao gồm:

- Tập huấn nông hộ về thú y thực nghiệm và phòng bệnh trên trâu/ bò, gà, heo, dê và vịt.
- Nâng cao năng lực thú y viên cơ sở: nâng cao năng lực thú y viên hiện thời cũng như huấn luyện và đào tạo thú y viên mới.
- Nâng cao năng lực cán bộ thú y cấp tỉnh và cấp huyện thông qua các đánh giá năng lực thành thạo, tập huấn và

tham quan chia sẻ kinh nghiệm.

Các khóa tập huấn thú y cho nông hộ được chuyên gia tư vấn thú y của RUDEP và cán bộ CCTY cùng thiết kế. Các khóa học thực nghiệm này được hỗ trợ bằng các tài liệu tham khảo dành cho tập huấn viên cùng với các sổ tay thú y dành cho nông hộ.

CCTY và RUDEP hiện nay đang khởi sự một chương trình về nâng cao năng lực thú y viên. Lực đồ năng lực thú y viên trước tiên được xây dựng để lược kê các mức độ kỹ năng và kiến thức cần có ở một thú y viên. Sau đó dựa trên các lược

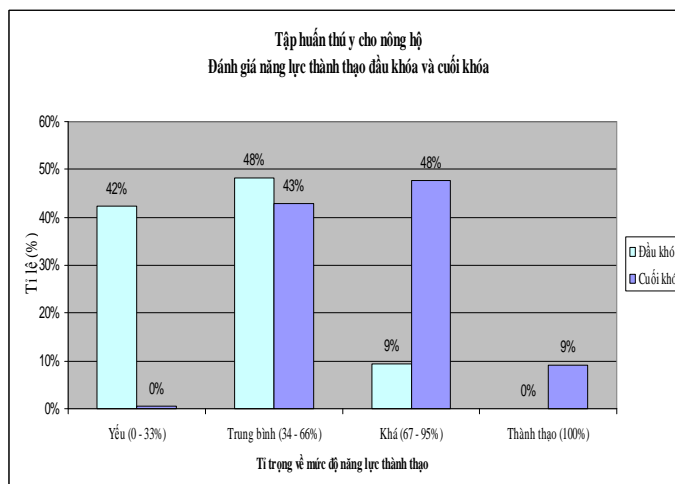
đồ này thú y viên tại 19 xã RUDEP sẽ được đánh giá thực trạng năng lực và xác định ra những thiếu hụt kiến thức cần được tập huấn.

Các khóa tập huấn giảng viên nguồn được tổ chức cho cán bộ thú y tỉnh và huyện, các cán bộ này sau đó sẽ thực hiện tập huấn cho thú y viên tại 19 xã RUDEP. Hy vọng rằng cách tiếp cận nâng cao năng lực này sẽ được nhân rộng ra các xã khác trong tỉnh.

Bạn có thể tham khảo các báo cáo về các hoạt động nâng cao năng lực và thú y của CCTY và RUDEP từ trang Web của Chương trình.

Năng lực hộ gia đình đạt được từ các khóa tập huấn thú y

Hình bên minh họa kết quả tập huấn thú y cho 1.063 hộ gia đình. Học viên thực hiện bài kiểm tra gồm 10 câu hỏi trắc nghiệm vào đầu khóa tập huấn (mỗi câu có 4 phương án trả lời). Kết thúc khóa tập huấn, học viên sẽ được thực hiện lại bài kiểm tra trắc nghiệm 10 câu này. Các cột màu xanh lục cho thấy đa số học viên ở mức trình độ trung bình hoặc yếu trước khi tập huấn và sau khi tập huấn đạt kết quả 57% học viên cải thiện lên trình độ khá và thành thạo.



Hoạt động tập huấn thú y cho nông hộ trọng tâm vào các biện pháp phòng bệnh và huấn luyện thực nghiệm. Trong ảnh, Cán bộ thú y tỉnh đang trình diễn trước một nhóm phụ nữ các thao tác vắc-xin phòng một số bệnh thông thường ở heo.

Chiến lược và các hoạt động về Giới

RUDEP đã hỗ trợ Tỉnh Quảng Ngãi và Sở KH&ĐT để xây dựng một Chiến lược Giới nhằm mục đích:

- Đảm bảo nam giới và phụ nữ có sự tiếp cận bình đẳng đến các nguồn lực và dịch vụ hỗ trợ thương mại, sản xuất và đời sống theo nhu cầu, trách nhiệm và vai trò của mình.
- Nâng cao vai trò của phụ nữ trong lãnh đạo qua việc đảm bảo rằng họ được trang bị kiến thức và kỹ năng và tạo điều kiện tham gia vào thực hiện các hoạt động kinh tế xã hội, tranh luận và ra quyết định một cách bình đẳng.

Các hoạt động sau đây hiện đang được tiến hành:

- Nâng cao năng lực các Ban vì sự tiến bộ phụ nữ ở các cấp tỉnh, huyện và xã để thực hiện Chiến lược Giới và thúc đẩy các vấn đề giới.
- Soạn thảo các tài liệu hướng dẫn và kế hoạch dành cho Các Ban vì sự tiến bộ Phụ nữ ở các cấp.
- Xây dựng năng lực tập huấn cho các cán bộ làm công tác Giới ở cấp huyện.
- Xây dựng năng lực tiến hành phân tích giới ở các huyện và các xã.
- Tập huấn cán bộ nữ trong các hội đồng nhân dân và các vị trí quản lý/ lãnh đạo

để nâng cao kỹ năng lãnh đạo, quản lý và phát biểu trước công chúng

- Tập huấn nâng cao nhận thức Giới cho cán bộ UBND các huyện, xã, trưởng thôn và đại diện đoàn thể
- Nâng cao kiến thức về các vấn đề giới thông qua việc lồng ghép giới vào các hoạt động RUDEP tại các xã Chương trình.

Chiến lược hy vọng sẽ tạo ra một môi trường khuyến khích làm gia tăng nhân lực phụ nữ có kỹ năng về quản lý và lãnh đạo trong UBND các huyện và các xã.



RUDEP đã tiến hành một phân tích về giới nhằm xác định vai trò và trách nhiệm của nam giới và phụ nữ ở các gia đình nông thôn. Trong gia đình phụ nữ đóng vai trò chính về trồng rau và nuôi heo nên là đối tượng được trọng tâm đến khi thực hiện các hoạt động này. Một phân tích tương tự hiện nay cũng đang được thực hiện tại các xã dân tộc thiểu số ở miền núi.

Chương trình nâng cao năng lực của RUDEP đánh giá năng lực thành thạo theo 4 cấp độ.

- Thành thạo (đạt 96-100% câu trả lời đúng)
- Khá (68-95% câu trả lời đúng)
- Trung bình (34-67% câu trả lời đúng)
- Yếu (0-33% câu trả lời đúng)

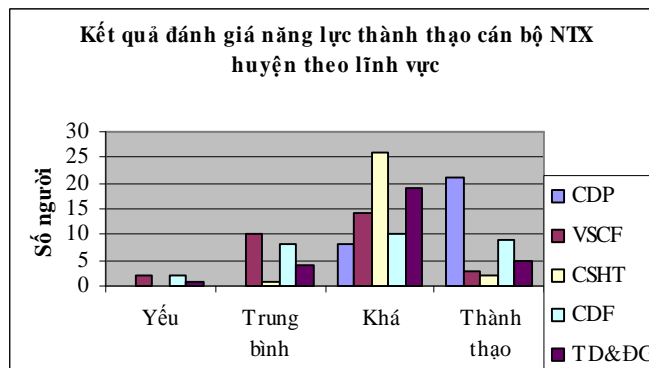
Các đánh giá được tiến hành bằng các phương pháp sử dụng bảng câu hỏi, kiểm tra hoặc thực nghiệm, sau đó các kết quả được tổng hợp và phân tích.

Kết quả đánh giá năng lực thành thạo cán bộ địa phương

Các lược đồ năng lực cán bộ UBND xã và UBND huyện lược kê các mức trình độ kiến thức và kỹ năng cần có để phục vụ công việc và hỗ trợ các hoạt động RUDEP. Các lĩnh vực chiến lược đối với năng lực cán bộ cấp huyện và cấp xã để hỗ trợ RUDEP gồm:

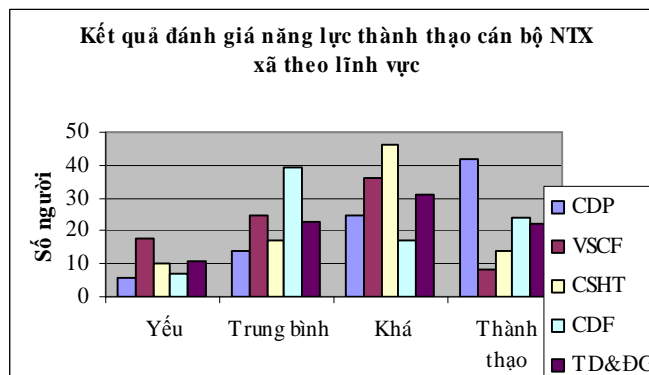
- Lập kế hoạch lồng ghép phát triển xã (CDP lồng ghép)
- Quỹ Tiết kiệm và Tín dụng địa phương (VSCFs)
- Quản lý công trình cơ sở hạ tầng
- Kinh phí phát triển xã (CDF)
- Theo dõi và đánh giá

Cán bộ của 116 UBND xã và huyện từ 19 xã RUDEP và 12 huyện đã tham gia đợt đánh giá năng lực thành thạo. Hình bên minh họa các kết quả từ đợt đánh giá này trên 29 cán bộ huyện và 87 cán bộ xã. Các kết quả này được dùng để xác định các nhu cầu tập huấn cụ thể đối với từng cá nhân và đưa vào các Chương trình Nâng cao năng lực hàng năm.



Cán bộ UBND huyện đạt năng lực thành thạo nhiều nhất về CDP. Kiến thức tổng quát về các thủ tục cơ sở hạ tầng là tương đối cao. Những mặt kiến thức yếu nhất là các lĩnh vực về Quỹ TK&TD, Kinh phí phát triển xã và TD&ĐG.

Cán bộ UBND xã đạt năng lực thành thạo nhiều nhất về CDP. Kiến thức về TD&ĐG tương đối cao hơn so với ở cán bộ huyện. Mặt kiến thức yếu nhất là về Quỹ TK&TD. So với cán bộ huyện, kiến thức về lĩnh vực Quản lý công trình CSHT ở cán bộ xã là thấp hơn.



Các khóa tập huấn đặt trọng tâm vào các nhu cầu năng lực then chốt và xác định những cá nhân đang thiếu những năng lực đó để đưa vào tham dự các sự kiện tập huấn và nâng cao năng lực. Các khóa tập huấn riêng cũng được thiết kế để nâng cao năng lực lãnh đạo và các kỹ năng cho cán bộ các xã dân tộc thiểu số.

Kết quả nghiên cứu về hiệu quả áp dụng mô hình

Vào tháng 3/2006 RUDEP đã tiến hành một nghiên cứu về các mức độ áp dụng theo 9 loại hoạt động tạo thu nhập được thực hiện tại 9 xã (5 xã đồng bằng và 4 xã miền núi). Các hoạt động tập huấn và khuyến nông của cán bộ khuyến nông tỉnh và huyện, hiểu biết của nông hộ về kỹ thuật giới thiệu, sự áp dụng các gói kỹ thuật (toàn phần hoặc từng phần), quan niệm về kỹ thuật giới thiệu cũng như lợi ích từ việc áp dụng đều được đánh giá qua nghiên cứu này.

Kết quả nghiên cứu của 9 hoạt động được trình bày ở bảng bên. Số liệu bao gồm *áp dụng toàn phần*, là áp dụng mọi khía cạnh của gói kỹ thuật và *áp dụng từng phần*, là chỉ áp dụng vài nội dung của gói kỹ thuật.

- Kỹ thuật IPM cây lúa đạt một tỉ lệ áp dụng rất cao ở cả hộ tham gia trong các nhóm hoạt động và hộ trong thôn. Cách làm này phù hợp với nhu cầu của nông hộ vì nó giảm chi phí và tạo một môi trường an toàn hơn đối với trồng lúa.
- Sự áp dụng kỹ thuật trồng

Hoạt động	Thành viên các nhóm hoạt động	
	Áp dụng toàn phần	Áp dụng từng phần
Trồng nấm	3%	0%
Vỗ béo bò	2%	52%
Trồng cỏ	31%	0%
Nuôi heo	5%	42%
Nuôi thủy sản	0%	20%
Trồng keo	36%	0%
IPM (cây lúa)	72%	0%
Trồng rau sạch	30%	0%
Nuôi dê	0%	21%

cô thức ăn chăn nuôi được nhận thấy ở tất cả các xã và điều này nhất quán với sự gia tăng về số nông hộ nuôi bò. Cách làm này được người dân xem là tiết kiệm chi phí và công lao động qua đó trực tiếp lợi ích đến hoạt động nuôi bò.

- Các hoạt động nuôi bò, heo, dê và thủy sản đạt các mức độ áp dụng từng phần tương đối cao. Điều này cho thấy nông hộ đã cải tiến các tập quán truyền thống của họ và sự cải tiến này sẽ góp phần vào tăng thu nhập.

Sự áp dụng toàn phần ở vài hoạt động (vd, nuôi dê, trồng nấm, nuôi thủy sản) được nhận thấy

là gần như không có vì nông hộ có thể không có nguồn lực để đầu tư cho các đầu vào theo như kỹ thuật chuyên gia. Những hộ có thể đầu tư chỉ sẽ áp dụng một vài khía cạnh của gói kỹ thuật mà họ thấy là phù hợp với mình.

RUDEP đã giới thiệu cùng nông hộ một phạm vi rộng rãi các phương án tạo thu nhập đồng thời cải thiện và đa dạng hóa các hoạt động nông gia. Việc thực nghiệm và chuyển giao các gói kỹ thuật phù hợp hơn nữa dành cho hộ nghèo hiện nay đang được tiến hành và hy vọng sẽ gia tăng hơn nữa các tỉ lệ người dân áp dụng kỹ thuật toàn phần và từng phần.



Hoạt động trồng lúa bằng kỹ thuật IPM đã thu hút những mức độ áp dụng tương đối cao ở thành viên các nhóm hoạt động và trong thôn. Cách tiếp cận nông hộ thực nghiệm giúp hộ gia đình thấy được kỹ thuật cải tiến được áp dụng trực tiếp trên đồng ruộng của họ ra sao. Trong hình, một nhóm nông hộ phụ nữ xã Nghĩa Thọ đang xem các lô ruộng thử nghiệm IPM của nông hộ xã Hành Phước.



Kỹ thuật vườn ươm keo được giới thiệu tại một số xã kèm theo tập huấn về cách trồng keo. Các tập quán trồng cải tiến này sẽ hỗ trợ nông hộ đầu tư vào lâm nghiệp. Trong ảnh, một nông dân và các hộ láng giềng đang xem xét cây con trồng từ hôm giồng.

RUDEP

Chi tiết liên lạc

Ban Quản lý Chương trình Phát triển nông thôn Quảng Ngãi
37 Phạm Văn Đồng
Thành phố Quảng Ngãi
Tỉnh Quảng Ngãi
CHXHCN Việt Nam

Phone: 055 - 816 265
Fax: 055 - 816 260

Email: adminqrndp@dng.vnn.vn

RUDEP Website:

www.rudep.org



VIỆT NAM - AUSTRALIA

Website RUDEP

RUDEP đã xây dựng một website giúp mọi người truy cập thêm thông tin liên quan đến Chương trình. Website được thường xuyên cập nhật với các báo cáo, hướng dẫn mới và các tài liệu bổ sung đặt tại trang thư viện (<http://www.rudep.org/Library.htm>) mà người đọc có thể tải về miễn phí. Nếu có yêu cầu thêm về thông tin, hoặc muốn liên lạc trực tiếp với Chương trình, bạn có thể liên lạc trực tiếp qua email (adminqrndp@dng.vnn.vn) hoặc điện thoại (055 - 816 265). Mọi tìm hiểu của bạn sẽ được phản hồi trong thời gian sớm nhất.

Tham quan chia sẻ kinh nghiệm

RUDEP đã tiếp đón một số đoàn và nhóm tham quan học hỏi từ các tỉnh và dự án tại Việt Nam. Hoạt động tham quan học hỏi là một cách rất tốt để cán bộ tỉnh, huyện, xã và các dự án (kể cả RUDEP) cùng học hỏi và chia sẻ kinh nghiệm. Hãy liên hệ với chúng tôi nếu bạn quan tâm đến việc thăm RUDEP và Tỉnh Quảng Ngãi.

Các khởi xướng tiếp diễn

Một số khởi xướng tiếp diễn đang được RUDEP triển khai. Dự kiến thông tin và các bài viết của các hoạt động này và kết quả của chúng sẽ được đăng trong các bản tin sau. Một số hoạt động nổi bật trong tương lai gồm:

- Chuẩn bị cho việc thiết kế và thiết lập một Tổ chức tài chính quy mô nhỏ (TCVM)
- Tổ chức hội thảo 'Chia sẻ với các tỉnh về kinh nghiệm và các bài học thu hoạch về Lập kế hoạch lồng ghép phát triển xã'
- Kết quả đánh giá một số hoạt động tạo thu nhập
- Kết quả kiểm tra nhắc lại sau tập huấn năng lực thành thạo cán bộ UBND huyện và UBND xã
- Phân tích hiệu quả sử dụng các công trình cơ sở hạ tầng
- Chiến lược trọng tâm vì hộ nghèo: việc thực hiện các hoạt động tăng cường và cải thiện chất lượng cung cấp dịch vụ đối với hộ nghèo

Chúng tôi sẽ cố gắng cập nhật thông tin đến bạn về những nội dung trên cũng như các khởi xướng khác trong các bản tin tiếp theo sau này!